



CUNIKONS

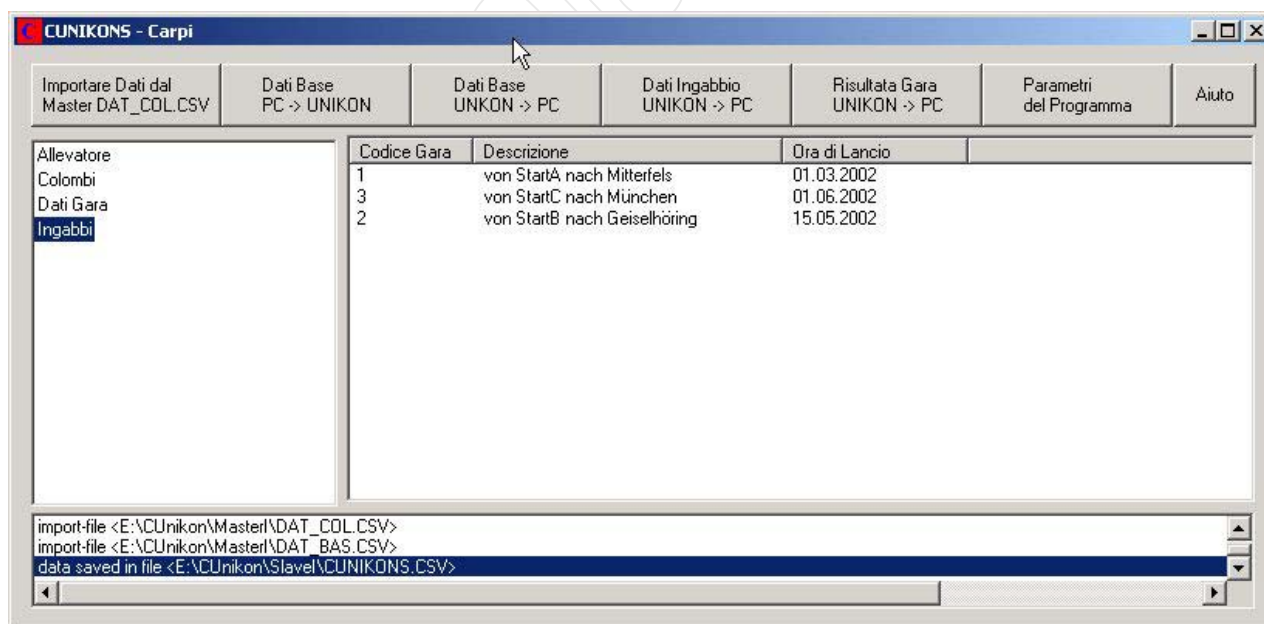
Manuale di istruzioni per l' uso

Nel seguente documento sono spiegate le singole funzioni del pacchetto software CUnikonS.

Le istruzioni sono strutturate secondo gli specifici punti del programma; questo significa che le singole funzioni sono spiegate nello stesso ordine, nel quale compaiono nei menù del programma

I singoli punti del menù sono riportati con una cornice verde, per essere maggiormente riconoscibili

Dopo l'avvio del programma compare la finestra principale del programma CUNIKONS.





Generalità

La finestra principale è suddivisa in 4 punti.

- nella **parte superiore** si trova la barra delle funzioni,



- grazie alla quale è possibile attivare tutte le funzioni
- nella **parte sinistra** (allevatore, colombi, ecc.) i singoli dati possono venire scelti nella modalità "Expolorer" e i dettagli dei dati visualizzati nella parte destra.
- nella **parte destra** (informazione dettagliata) vengono visualizzati i dati dettagliati relativi al capitolo scelto.
- nella **parte sottostante** si trova una finestra a tendina, che visualizza le operazioni effettuate dal programma.

Dopo che il programma è stato lanciato, vengono automaticamente caricati gli attuali dati locali (dal file CUNIKONS.CSV). Questi dati possono essere modificati attraverso la funzione "**Importare Dati dal Master**".



Importare dati dal Master - DAT_COL.CSV



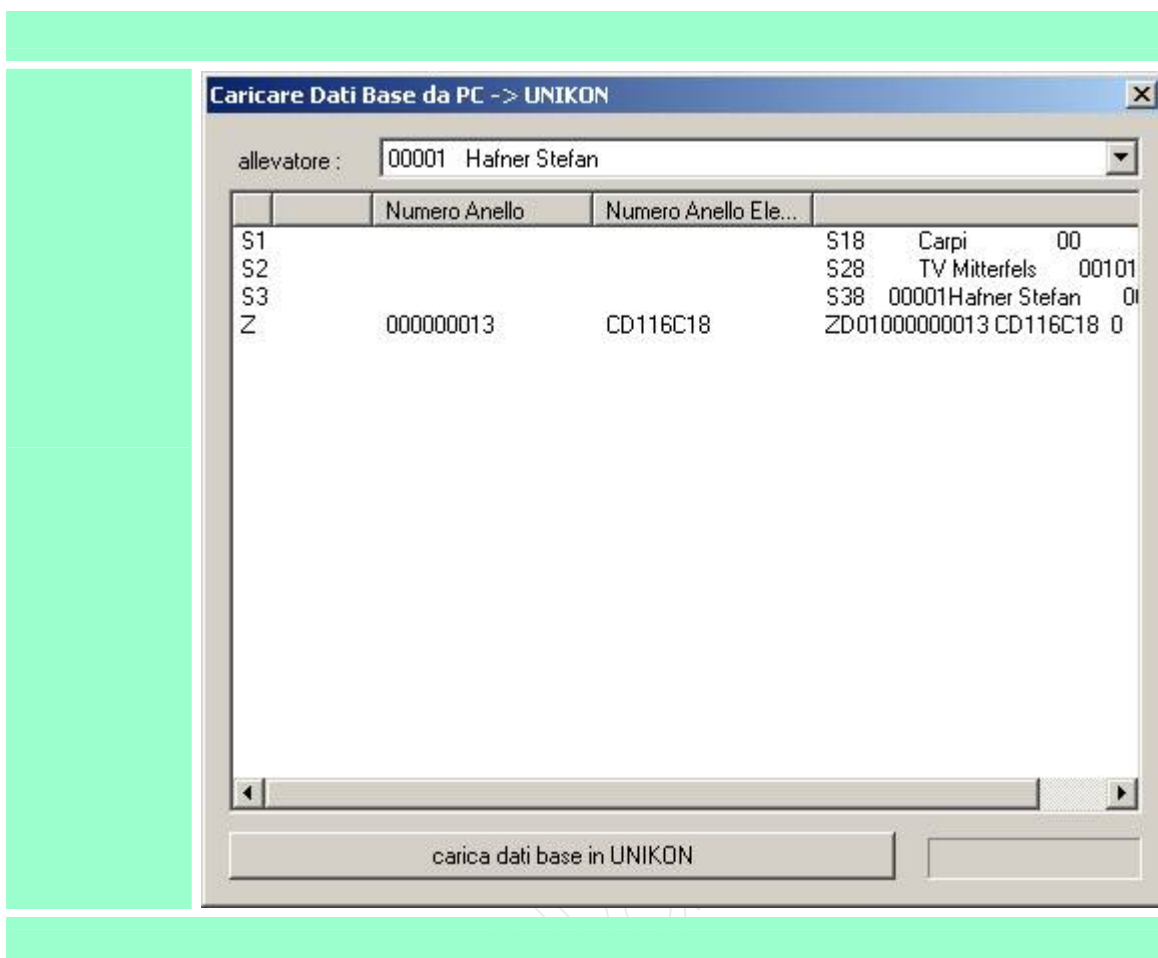
- Il file DAT_COL.CSV e il file ausiliario DAT_BAS.CSV vengono generati dal programma master della CUNIKON. Con l'aiuto di questa funzione questi dati possono essere letti dal programma Slave.
- Il percorso di lettura dei file può essere cambiato utilizzando il bottone di fianco a "**nome del file**".
- Utilizzando come master sistemi diversi da CUNIKON della Caccialanza di norma sarà disponibile solo il file normalizzato DAT_COL.CSV. Questo permette in ogni caso l'utilizzo del sistema, anche se alcune funzioni tipiche di UNIKON quali l'ingabbio contemporaneo per più gare potranno non essere utilizzabili.

Le seguenti funzioni sono a disposizione per importare dati :

...	Scelta del percorso, dove è memorizzato il file Master
<i>Importare Dati, ma NON cancellare dati locali</i>	Importa i dati dal file Master, ma aggiunge solo dati ai dati locali (solo se questi non sono già presenti) senza eliminarne altri già esistenti
<i>Importare Dati, ma cancellare dati locali</i>	Importa i dati dal file Master, riinizializzando prima i dati locali (genera un "supporto pulito")



Caricare Dati base in UNIKON

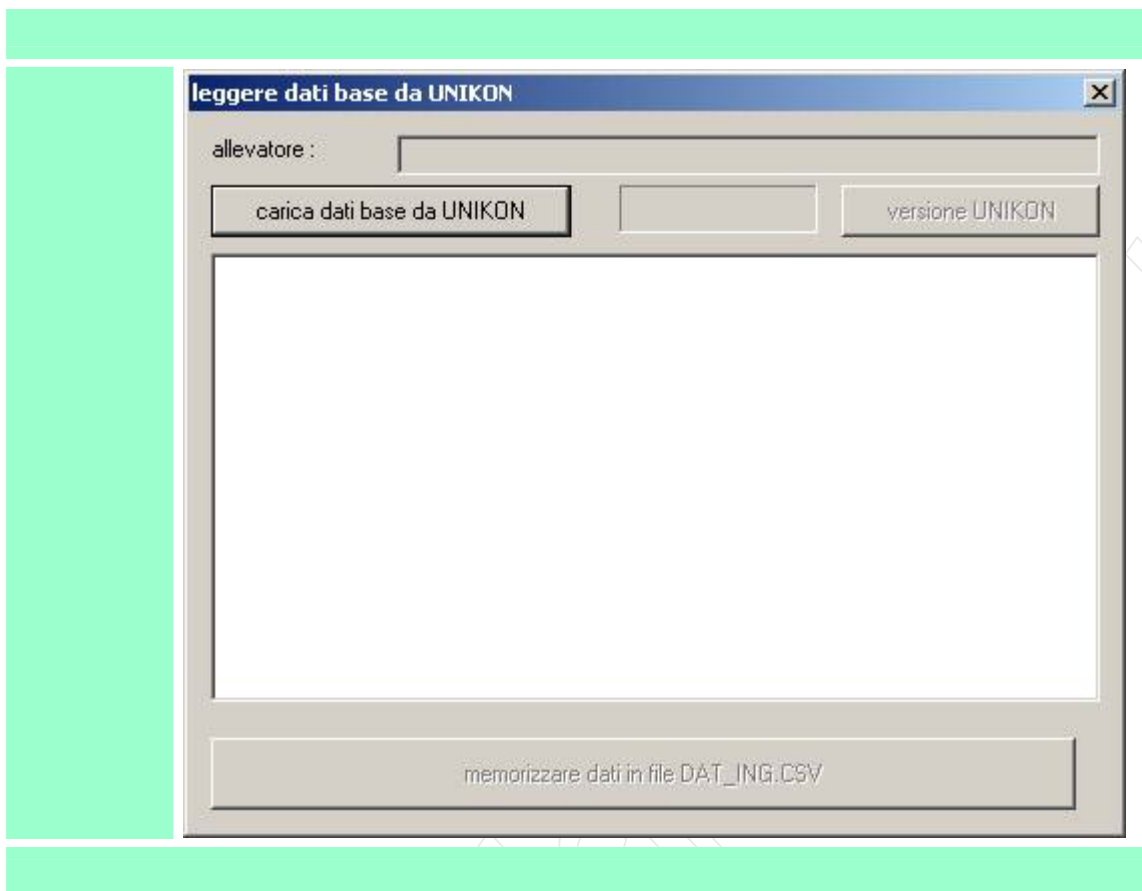


Attraverso questa funzione è possibile caricare dalla banca dati i dati base per trasmetterli al sistema di constatazione UNIKON.

- Nella finestra di dialogo vengono mostrati tutti i dati che sono stati memorizzati per ogni allevatore. L'allevatore selezionato può essere cambiato come desiderato.
- Con il pulsante **< carica dati base in UNIKON >** vengono trasmessi i dati attraverso l'interfaccia seriale e memorizzati nel modulo Unikon.
- Se non si verificano errori, allora compare nella secondo campo "Okay", in caso contrario "Errore".



Leggere Dati base da UNIKON

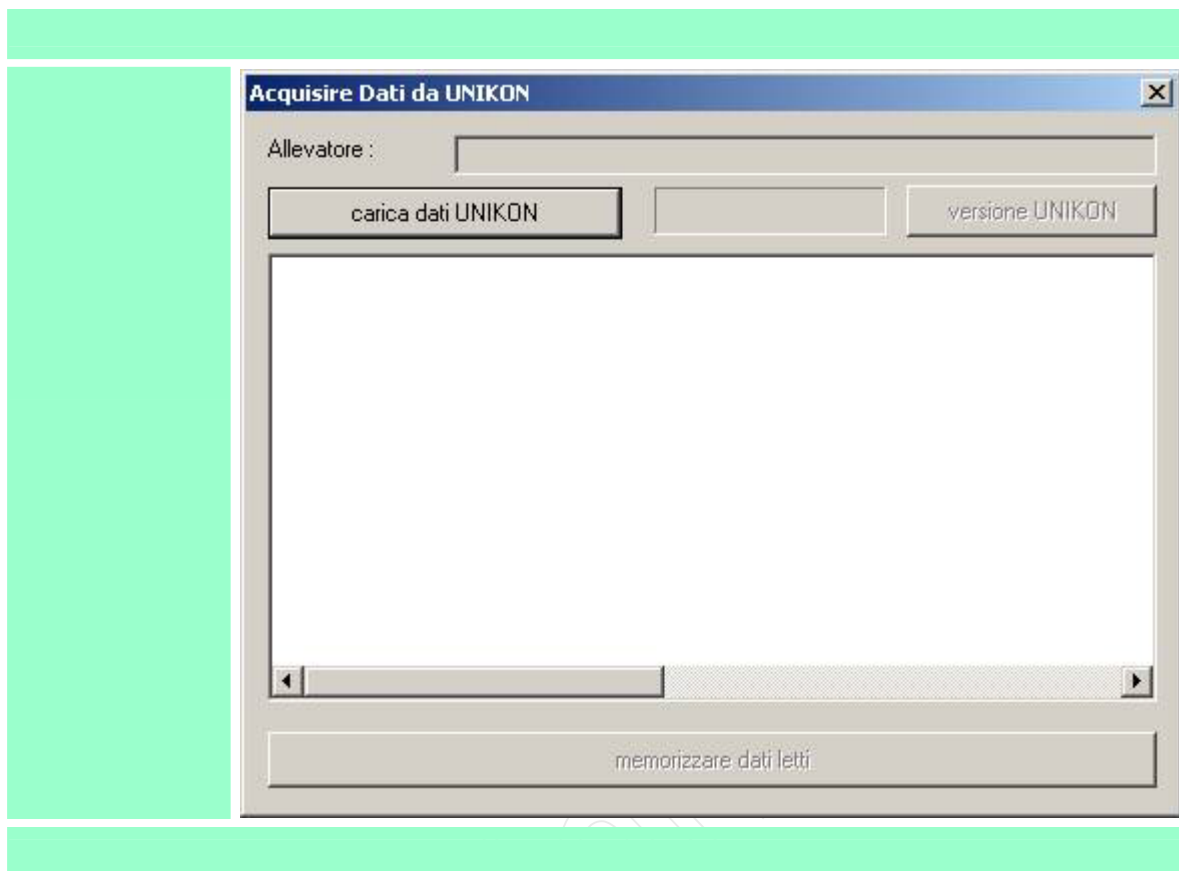


Attraverso questa funzione è possibile caricare memorizzare nella banca dati e trasmettere i dati base completati con numero anello elettronico.

- Dopo aver premuto il pulsante < **carica dati base da UNIKON** > vengono riportati e visualizzati i dati del modulo UNIKON.
- Premendo il tasto < **versione UNIKON** > vengono visualizzati i dati riguardanti la versione del modulo UNIKON.
- Con il pulsante < **memorizzare dati in file DAT_ING.CSV** > compare una finestra di dialogo, con la quale è possibile importare i dati nel sistema.
- Il file DAT_ING.CSV può essere successivamente importato dal programma master.



Acquisire Dati di Ingabbio da UNIKON

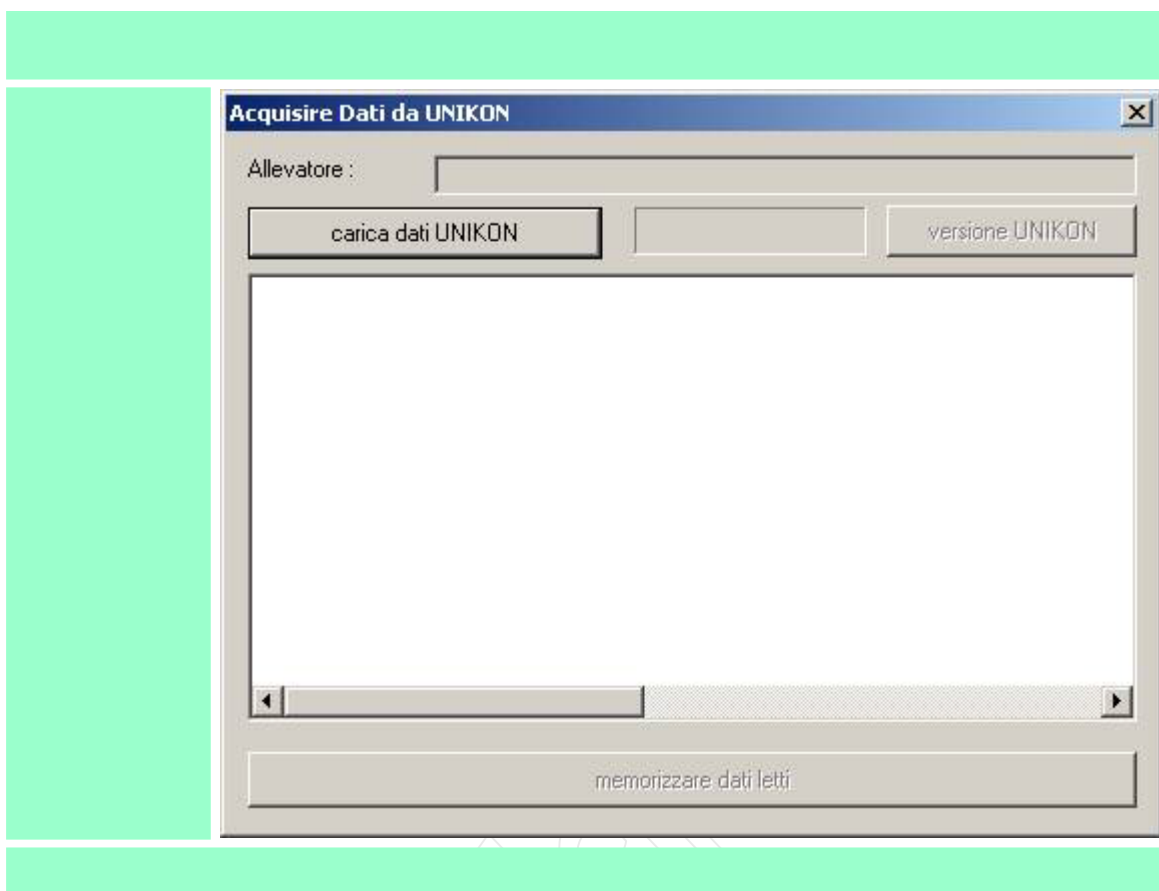


Attraverso questa funzione è possibile caricare memorizzare nella banca dati e trasmettere i dati di ingabbio.

- Dopo aver premuto il pulsante < **carica dati UNIKON** > vengono riportati e visualizzati i dati del modulo UNIKON.
- Premendo il tasto < **versione UNIKON** > vengono visualizzati i dati riguardanti la versione del modulo UNIKON.
- Con la funzione < **memorizzare dati letti** > vengono memorizzati i dati nel file normalizzato.
- Il file DAT_ING.CSV può essere successivamente importato dal programma master.



Acquisire Dati di Gara da UNIKON



Attraverso a questa funzione è possibile caricare memorizzare nella banca dati e trasmettere i risultati delle gare.

- Dopo avere premuto il pulsante < **carica dati UNIKON** > vengono riportati e visualizzati i dati di gara del modulo UNIKON.
- Premendo il tasto < **versione UNIKON** > vengono visualizzati i dati riguardanti la versione del modulo UNIKON.
- Con la funzione < **memorizzare dati letti** > vengono memorizzati i dati nel file normalizzato.
- Il file DAT_GAR.CSV può essere successivamente importato dal programma master.



Impostazioni del Programma

Parametri del Programma

porta seriale : COM1

anno riferimento : 2002

editore di testo : write

directory importaz. : E:\CUnikon\Master1

codice gruppo : 99

nome gruppo : *fehlt*

codice società : 99

nome società : *fehlt*

OK

- L'impostazione "**porta seriale**" specifica, a quale porta seriale è collegato il modulo UNIKON.
- "**Anno Riferimento**" è un dato importante; vengono visualizzati e valutati solo i dati relativi all'anno impostato.
- "**Editore di testo**" specifica l'editore di testo, con il quale è possibile visualizzare il file LOG e le liste create. Un buon consiglio è usare "WRITE" od equivalenti.
- "**Directory importazione**" specifica la directory, dalla quale vengono letti i dati master.
- "**Codice gruppo**" definisce il codice gruppo di default, che viene utilizzato quando non sono presenti altri dati ricevuti direttamente dal master.
- "**Nome gruppo**" definisce il nome del gruppo di default, che viene utilizzato quando non sono presenti altri dati ricevuti direttamente dal master.
- "**Codice società**" definisce il codice società di default, che viene utilizzato quando non sono presenti altri dati ricevuti direttamente dal master.
- "**Nome società**" definisce il nome della società di default, che viene utilizzata quando non sono presenti altri dati ricevuti direttamente dal master.

Buon divertimento a tutti i colombofili nell' utilizzo del programma CUNIKONS di Caccialanza & C.

associato al sistema di constatazione elettronica UNIKON.



Indice

Generalità	2
Importare dati dal Master - DAT_COL.CSV	Fehler! Textmarke nicht definiert.
Caricare Dati base in UNIKON	Fehler! Textmarke nicht definiert.
Leggere Dati base da UNIKON	Fehler! Textmarke nicht definiert.
Acquisire Dati di Ingabbio da UNIKON	6
Acquisire Dati di Gara da UNIKON	Fehler! Textmarke nicht definiert.
Impostazioni del Programma	Fehler! Textmarke nicht definiert.
Indice	9